



제 26 대 명지대학교 환경시스템공학전공 학생회

환경시스템공학전공 신입생 오리엔테이션



명지대학교
MYONGJI UNIVERSITY

| 환경시스템공학전공

학과 교수님 소개



명지대학교
MYONGJI UNIVERSITY

| 환경시스템공학전공

환경시스템공학전공

Major in Environmental System Engineering

학과 및 교수 소개

교수진

성명	학위(학사/박사)	전공	비고
이기세	서울대 / Univ. of Calif. Irvine	환경생물공학	
장덕진	서울대 / Univ. of Calif. Irvine	폐수처리공학	
오영숙	서울대 / Rutgers Univ.	환경미생물학	취업 전담교수
안대희	서울대 / 서울대	생물학적폐수처리	
김한승	서울대 / 東京大	정수처리공학	
이창희	서울대 / College of William & Mary	수질유역관리	
김민중	서울대 / 서울대	대기모델링	학과 주임교수
송효종	서울대 / 서울대	환경빅데이터	
우윤철	명지대 / Univ. Tech Sydney	분리막 및 상하수도	공학인증 PD
이경혁	연세대/Michigan State Univ.	초순수 및 해수담수공학	
정범석	서강대 / Cambridge Univ.	환경화학및재료	반도체공학과 겸임교수





- 이름 김민중
- 직위(직급) 대학주임교수
- 전화번호 031-330-6699
- 이메일 minjoongkim@mju.ac.kr



- 이름 오영숙
- 직위(직급) 교수
- 전화번호 031-330-6691
- 이메일 ysoh@mju.ac.kr



- 이름 송효중
- 직위(직급) 부교수
- 전화번호 031-330-6693
- 이메일 hjsong@mju.ac.kr



- 이름 이기세
- 직위(직급) 교수
- 전화번호 031-330-6689
- 이메일 kisay@mju.ac.kr



- 이름 이창희
- 직위(직급) 교수
- 전화번호 031-330-6698
- 이메일 changhee@mju.ac.



- 이름 우윤철
- 직위(직급) 조교수
- 전화번호 031-330-6697
- 이메일 ycwoo@mju.ac.kr



- 이름 장덕진
- 직위(직급) 교수
- 전화번호 031-330-6690
- 이메일 djahng@mju.ac.kr



- 이름 김한승
- 직위(직급) 교수
- 전화번호 031-330-6695
- 이메일 kimhs210@mju.ac.kr



- 이름 이경혁
- 직위(직급) 부교수(전문교수)
- 전화번호 031-000-0000
- 이메일 lkh@mju.ac.kr



- 이름 안대희
- 직위(직급) 교수
- 전화번호 031-330-6692
- 이메일 dhahn@mju.ac.kr



- 이름 정범석
- 직위(직급) 교수
- 전화번호 031-330-6694
- 이메일 bjung@mju.ac.kr

환경시스템공학전공 소개



명지대학교
MYONGJI UNIVERSITY

| 환경시스템공학전공

전공 연혁

- 2025년 3월 환경시스템공학전공으로 개편
- 2014년 9월 해양수산부 하구역종합관리시스템구축연구단 유치
- 2012년 3월 환경에너지공학과로 개편
- 2012년 11월 백마광에서 제2공학관으로 이전
- 2010년 3월 대학원 내 에너지공학전공 신설
- 2010년 12월 환경공학심화 프로그램 봉 공학인증평가통과
- 2009년 09월 교육과학기술부 지정중점연구소 유치
- 2007년 3월 환결생명공학과로 개편
- 2005년 3월 환경생명공학부로 개편
- 2004년 8월 환경부 Eco-Star Project 수처리선진화사업단 유치
- 2000년 7월 환경부 지정 경기지역환경기술개발센터 유치
- 2000년 3월 대학원 환경생명공학과 석,박사 과정 설치
- 2000년 12월 국립환경연구원 경안천 조사사업단 유치
- 1999년 8월 교육부 두뇌한국21사업 과학기술분야 대학원 학과 지정
- 1999년 3월 세라믹화학공학부 환경생물공학전공 신설
- 1999년 3월 과학재단/경기도 지역연구센터(RRC) 참여
- 1999년 3월 산업자원부 지정 청정기술원(환경연구분석센터) 유치
- 1999년 3월 공과대학 환경생물공학과 설치



전공 홈페이지 (주소: https://3e.mju.ac.kr/3e/index.do)

The image shows a screenshot of the homepage for the Environmental System Engineering program at Myongji University. The page features a dark blue header with navigation links: '대학홈', '입학센터', '홈 / 로그인', '전공소개', '교수', '학부', '대학원', '커뮤니티', '관련사이트', and a menu icon. The main content area has a large banner with the text 'MYONGJI UNIVERSITY 명지대학교 스마트인프라공학부 환경시스템공학전공' and the tagline '공학적 관리지식을 갖춘 첨단기술 경영인 양성'. Below the banner is a '공지사항' (Notice) section with a sub-menu containing '공지사항', '공모전·홍보', and '취업게시판'. To the right is a '커뮤니티' (Community) sidebar with a sub-menu containing '학부', '교과과정', '이수체계도', '전공트랙별 교과과정', '교과목이수표', '공지사항', '취업게시판', '공모전·대외활동', '학생회', '동아리', '동문회', '대학원 원우회', '갤러리', and '자유게시판'. At the bottom right, contact information for the program office is provided: '전공사무실 대표전화 031-330-668'. Red circles and arrows highlight the '학부' and '커뮤니티' menu items and their corresponding sub-menus.

대학홈 입학센터 홈 / 로그인

명지대학교 MYONGJI UNIVERSITY 환경시스템공학전공

전공소개 교수 학부 대학원 커뮤니티 관련사이트

MYONGJI UNIVERSITY
명지대학교 스마트인프라공학부
환경시스템공학전공
공학적 관리지식을 갖춘 첨단기술 경영인 양성

1/2

공지사항

공지사항 공모전·홍보 취업게시판

전공사무실 대표전화 031-330-668

학부

교과과정 이수체계도 전공트랙별 교과과정 교과목이수표

공지사항 취업게시판 공모전·대외활동 학생회 동아리 동문회 대학원 원우회 갤러리 자유게시판

학과 교육과정 소개



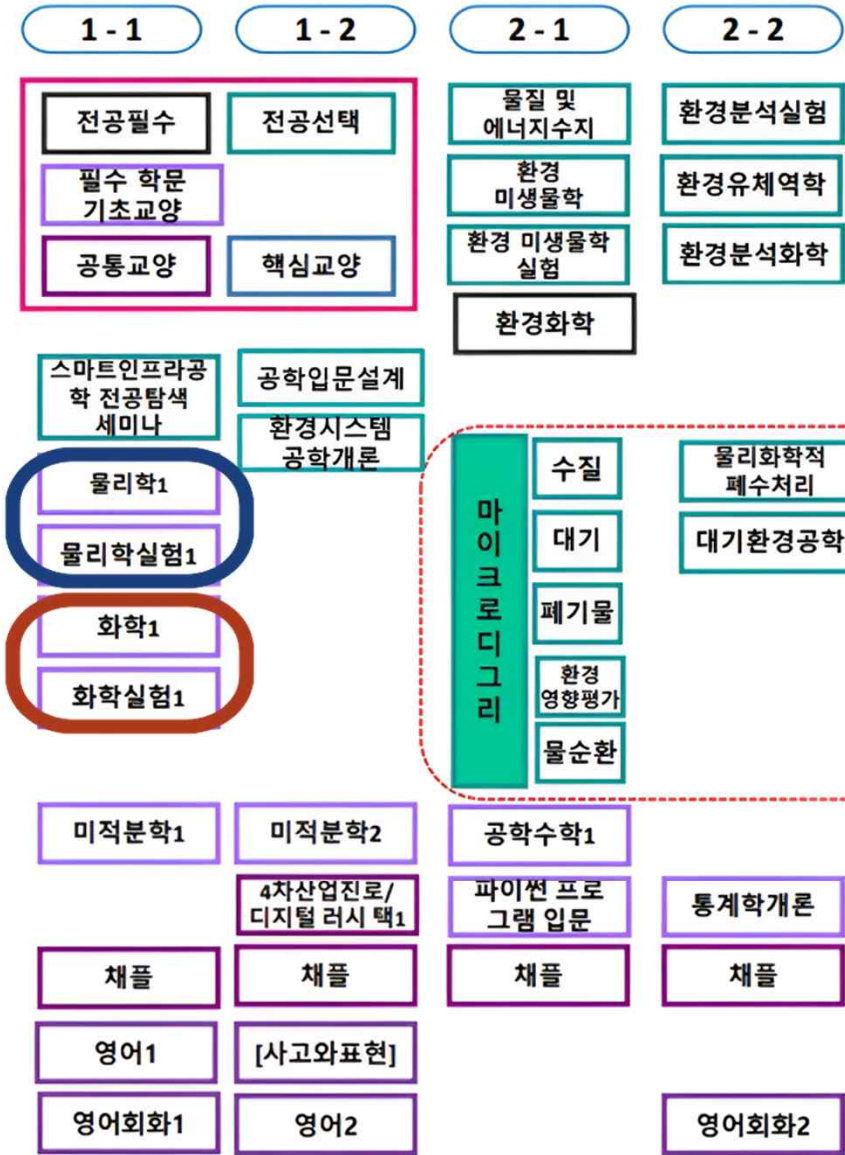
명지대학교
MYONGJI UNIVERSITY

| 환경시스템공학전공

1학년 권장 수강과목

"물리학1 + 물리학실험1" 또는 "화학1 + 화학실험1" 중 선택 사항이지만, 환경시스템공학전공에서는 "화학1 + 화학실험1" 과목을 필수적으로 수강하시길 적극 권장하고 있습니다.

화학 과목은 환경 관련 전공 과정에서 중요한 기초 과목으로, 이후 학업에 큰 도움이 될 것입니다.



전공과목 이수체계도

	1-1	1-2	2-1	2-2	3-1	3-2	4-1	4-2		
전공필수			환경화학		생물학적 폐수처리 대기오염 제어공학	폐기물처리공학	환경영향평가		15 학점	
전공선택	스마트인프라공학 세미나	환경시스템공학 개론	물질 및 에너지수지 환경 미생물학 환경 미생물학 실험	환경분석화학 환경분석실험 환경유체역학 물리화학적 폐수처리 대기환경공학	수처리실험 환경수리학 에너지이동현상 환경사물인터넷 폐기물 에너지공학 환경정책 및 법규	대기 폐기물실험 환경에너지공학 세미나 환경보건학 산업안전공학 상하수도공학 수질관리모델 침단물순환	정수처리공학 환경빅데이터 환경반응공학 신재생 에너지공학 캡스톤디자인 바이오 에너지공학	산업폐수 처리공학 환경인공지능 환경수문학 분리공정 캡스톤디자인II 대기화학 ESG & 전과정평가	전공선택 최소 70 학점 선택	
							장기현장학습			
					물리화학적 폐수처리	생물학적 폐수처리	상하수도공학	캡스톤디자인I		각 디그리 별 12 학점
				대기환경공학	대기오염 제어공학	폐기물 에너지공학	폐기물처리공학	캡스톤디자인I		
					폐기물 에너지공학	환경정책 및 법규	수질관리모델	캡스톤디자인I		
					환경정책 및 법규	정수처리공학	침단물순환	환경영향평가		
					정수처리공학	침단물순환	캡스톤디자인I	환경수문학		
	마이크로 디그리 선택	수질 대기 폐기물 환경영향평가 물순환		반도체과학				캡스톤디자인I		

마이크로디그리 및 권장 과목 소개

마 이 크 로 디 그 리 선 택	수질		물리화학적 폐수처리	생물학적 폐수처리	상하수도공학	캡스톤디자인		각 디 그 리 별 12 학 점
	대기		대기환경공학	대기오염 제어공학		캡스톤디자인	대기화학	
	폐기물			폐기물 에너지공학	폐기물처리공학	캡스톤디자인	ESG & 전과정평가	
	환경영향 평가			환경정책 및 법규	수질관리모델	환경영향평가	환경수문학	
	물순환	반도체과학		정수처리공학	첨단물순환	캡스톤디자인		

마이크로디그리 선택은 전적으로 **자유선택**

마이크로디그리의 과목을 모두 이수한 경우, 졸업장에 마이크로디그리의 이수 항목이 표시됨.

물순환 마이크로디그리는 **융합마이크로디그리과정**으로 반도체과학 과목은 전공과목에 해당 되지 않음.

정수처리공학은 4-1학기로 배정되어 있지만 물순환 마이크로디그리를 위해선 3학년이 수강하면 됨.

무전공 입학생 **M 프레시맨세미나(2 학점, N/P)**, **전공탐색세미나(N/P, 1학점)**가 필수 과목.

환경시스템공학전공 입학생은 **스마트인프라공학 전공탐색세미나(3 학점, N/P)** 이수를 권장함에 따라 교육과정에 포함되어 있음.

취업분야와 취업률



명지대학교
MYONGJI UNIVERSITY

| 환경시스템공학전공

환경시스템공학전공 취업 분야

민간 분야

- 일반제조업체
환경안전 전담부서 (환경기사, 에너지기사, 산업안전기사)
(예) 삼성전자 및 SDS, 현대자동차, SKC
- 토목건설업
환경사업부 (하수처리장, 하수관거, 정수장, 소각시설 건설)
(예) GS건설, SK건설, 코오롱, 태영, 금호, 한화 등)
- 환경/에너지 전문기업
환경/에너지 기술개발, 시설 설계, 엔지니어링, 단위공정, 환경시설 관리/운영
- 시설/장비 공급업체
재료 및 약품, 장비, 설비 및 시설 등의 제조 및 판매
- 연구/분석/검사기관
기업체 기술연구소, 사설분석기관, 분석/조사 용역

공공 분야

- 공무원
정부기관(환경부, 국토교통부, 지자체 등)
- 공사/공단/협회
수자원공사, 환경공단, 한국수력원자력(한수원), 한국토지주택공사(LH), 환경보전협회, 지역난방공사 등
- 국공립연구소
국립환경과학원, 에너지기술연구원, 지자체 환경보건연구원, 환경정책평가연구원, 환경산업진흥원, 한국과학기술원(KIST)

기타 분야

- 컨설팅 업체
기후변화, 탄소배출 평가 및 배출권 거래, ISO 등 환경인증관련 업체
- 환경/에너지 교육
일반인 교육, 전문가 교육
- 변리사 (환경/에너지전문)
- 대학원 진학
석박사 학위 (학위 후 연구소, 해외유학 등)

환경시스템공학전공 졸업생 취업 현황

-학계 및 연구계

학번	성명	기관	직위 (소속)	학위		
				학사	석사	박사
2001	안○주	University of Wyoming (미국)	조교수 (Dept. Chemical and Biomedical Engineering)	명지 대학교	명지 대학교	KIST
2002	김○경	차세대융합기술 연구원	연구실장 (에너지 소재공정 연구실)	명지 대학교	명지 대학교	GIST
2002	이○영	Arizona Corporation Commission, Phoenix, AZ	Water/wastewater Utilities Engineer	명지 대학교	명지 대학교	Univ. of South Florida
2003	김○운	TSMC, Phoenix, AZ	Water process engineer	명지 대학교	Univ. of South Florida	Univ. of South Florida
2005	우○철	명지대학교	조교수, (스마트인프라공학부 환경시스템공학전공)	명지대 학교	명지 대학교	Univ. of Technology Sydney

환경시스템공학전공 졸업생 취업 현황과 진출 기관

졸업생 공기업 취업 현황

학번	성명	기관
2000	주○민	환경부 (사무관, 5급)
	정○희(99) 외 5인	환경부 (주무관, 6급)
	이○훈(05)외 12인	환경부 (7급)
	이○훈(01)외 15인	보건환경연구원 (6급)
2000	정○환	한국남동발전
2007	전○진	한국환경연구원
2007	장○지	수자원공사
2010	홍○규	한국가스공사
2015	서○원	특허청 (7급)

졸업생 진출 공공기관 리스트

한국수자원공사	한국환경연구원	한국농어촌공사
한국남동발전	한국가스공사	한국산업안전보건공단
한국동서발전	한국환경공단	한국에너지기술평가원
한국건설기술원	한국수출입은행	한국원자력연구원



한국수자원공사
Korea Water Resources Corporation



한국환경공단
Korea Environment Corporation



한국환경정책·평가연구원
Korea Environment Institute



한국가스공사
KOREA GAS CORPORATION



한국동서발전|주|



한국수출입은행
THE EXPORT-IMPORT BANK OF KOREA



한국남동발전
KOREA ENERGY



산업재해예방
안전보건공단
KOREA OCCUPATIONAL SAFETY & HEALTH AGENCY

환경시스템공학전공 졸업생 취업 현황과 진출 기업

—졸업생 사기업 취업 현황

학번	성명	기업체
1999	박○수	삼성SDS
2000	김○정	포스코
2001	김○훈	삼성엔지니어링
2009	이○희	삼성전자
2010	이○훈	KT&G
2012	이○엽	현대건설
2014	고○훈	LG전자
2015	권○성	DL 이엔씨
2016	김○동	현대자동차
2018	이○은	삼성SDI

—졸업생 진출 기업 리스트

삼성전자	포스코	환경엔지니어링 기업
삼성 E&A (엔지니어링)	DL 이엔씨(E&C)	- 도화엔지니어링
삼성SDS	금호타이어	- (주)한국종합기술
삼성SDI	금호건설	- (주)유신
삼성디스플레이	동부건설	- (주)건화
현대자동차	sk 이노베이션	- (주)동명기술공단
현대건설	쿠팡	- (주)이산
현대엔지니어링	코웨이	- (주)삼안
KT&G	(주)부강테크	
LG전자	강북삼성병원	
LG화학	삼성서울병원	



취업률 (기준일: 2019.12.31)



조사대상 : 2018년 8월 및 2019년 2월 자연캠퍼스 졸업자 (1,615명)

단과대학	학과	졸업인원(명)	취업률(%)
건축대학	건축학부	85	77.4
예술체육대학	총 5개 학과(부)	319	64.8
자연과학대학	총 5개 학과(부)	215	61.8
ICT 융합대학	정보통신공학과	103	62.2
공과대학	전기공학과	94	64.3
	전자공학과	140	58.1
	화학공학과	108	47.1
	신소재공학과	59	55.8
	환경에너지공학과	66	64.3
	컴퓨터공학과	104	69.1
	토목환경공학과	64	68.5
	교통공학과	34	55.6
	기계공학과	147	69.0
	산업경영공학과	77	74.0

취업률 (기준일: 2020.12.31)



조사대상 : 2019년 8월 및 2020년 2월 자연캠퍼스 졸업자 (1,540명)

단과대학	학과	졸업인원(명)	취업률(%)
건축대학	건축학부	92	80.5
예술체육대학	총 5개 학과(부)	343	64.5
자연과학대학	총 5개 학과(부)	217	57.9
ICT 융합대학	정보통신공학과	100	65.3
공과대학	전기공학과	84	59.4
	전자공학과	110	67.0
	화학공학과	82	60.9
	신소재공학과	73	50.0
	환경에너지공학과	54	62.7
	컴퓨터공학과	136	68.5
	토목환경공학과	48	71.1
	교통공학과	36	78.3
	기계공학과	101	65.2
	산업경영공학과	64	73.8

취업률 (기준일: 2022.12.31)



조사대상 : 2022년 2월 및 2021년 8월 자연캠퍼스 졸업자 (1,526명)

단과대학	학과	졸업인원(명)	취업률(%)
건축대학	건축학부	94	91.3
예술체육대학	총 5개 학과(부)	307	72.3
자연과학대학	총 5개 학과(부)	208	63.8
ICT 융합대학	정보통신공학과	95	75.0
공과대학	전기공학과	70	65.7
	전자공학과	125	77.3
	화학공학과	95	66.7
	신소재공학과	67	68.3
	환경에너지공학과	76	63.8
	컴퓨터공학과	128	72.6
	토목환경공학과	37	58.8
	교통공학과	28	83.3
	기계공학과	122	74.3
	산업경영공학과	73	79.2

취업률 (기준일; 2023년 12월 31일)

조사대상; 2023년 2월 및 2020년 8월 자연캠퍼스 졸업자 (기준일; 2023년 12월 31일)

단과대학	학과	졸업인원(명)	취업률(%)
건축대학	건축학부	111	88.8
예술체육대학	총5개 학과(부)	335	68
자연과학대학	총5개 학과(부)	176	62.8
ICT 융합대학	정보통신공학과	91	75.3
공과대학	전기공학과	100	63.2
	전자공학과	123	67.3
	화학공학과	83	71
	신소재공학과	54	76.7
	환경에너지공학과	64	70.2
	컴퓨터공학과	141	68.4
	토목환경공학과	58	75.5
	교통공학과	34	58.1
	기계공학과	111	72.2
	산업경영공학과	78	67.6

공과대학 학과별 최고, 최저 취업률

(기준일; 2018년 12월 31일 ~ 2023년 12월 31일)

	조사기준일	졸업자(명)	환시공 취업률(%)	공대 최고 취업률(%)		공대 최저 취업률(%)	
2017 8월, 2018 2월 졸업	2018.12.31	51	77.8	교통공학과	85	화학공학과	65.5
2018 8월, 2019 2월 졸업	2019.12.31	66	64.3	산업경영공학과	74	화학공학과	47
2019 8월, 2020 2월 졸업	2020.12.31	54	62.7	교통공학과	78.3	신소재공학과	50
2020 8월, 2021 2월 졸업	2021.12.31	69	64.8	전자공학과	67.3	화학공학과	43.8
2021 8월, 2022 2월 졸업	2022.12.31	76	63.8	교통공학과	83.3	토목환경공학과	58.8
2022 8월, 2023 2월 졸업	2023.12.31	64	70.2	신소재공학과	76.7	교통공학과	58.1

취업률 (2021. 03 기준 공무원 현황, 환경직 공무원 배출 실적: 전국 1~2위)

번호	학번	성명	근무처	번호	학번	성명	근무처
1	1999	신00	한강유역환경청 (7급)	17	2007	윤00	부천시청
2		정00	환경부(본부)	18	2008	박00	안성시청
3		김00	한강유역환경청	19		길00	인천보건환경연구원 (6급)
4	2000	주00	환경부(본부)(5급)	20		나 00	인천보건환경연구원 (6급)
5	2001	이00	인천보건환경연구원 (6급)	21		허00	인천보건환경연구원 (6급)
6		정00	한강유역환경청	22		강00	경기보건환경연구원 (6급)
7	2003	홍00	인천보건환경연구원 (6급)	23		김00	경기보건환경연구원 (6급)
8		배00	의왕경찰서	24		장 00	광주보건환경연구원 (6급)
9	2005	권00	환경부(본부)	25		채00	한강유역환경청
10		오00	환경부(본부)	26	2009	송00	부천시청
11		이00	원주지방환경청	27		김00	하남시청
12	2006	유00	서울보건환경연구원 (6급)	28		문00	구로구청
13		최00	인천보건환경연구원 (6급)	29		전00	안성시청
14		박00	해양경찰청	30		변00	기획재정부
15		안00	경기도청	31		김00	경기도청
16		방00	국민안전처	32		이00	홍천군청

취업률 (2021. 03 기준 공무원 현황, 환경직 공무원 배출 실적: 전국 1~2위)

번호	학번	성명	근무처
33		이00	군무원
34	2010	이00	부천시
35	2010	오00	경기도청
36		권00	인천시
37		이00	양평군청
38		황00	해양경찰청
39		김00	국방부
40		김00	경기보건환경연구원 (6급)
41		빈00	양평군청
42		김00	포천시청
43	2011	최00	오산시청
44		구00	안양시청
45		김00	경기도청
46		임00	완도군청
47		권00	경기도청 (7급)
48		박00	마포구청

번호	학번	성명	근무처
49		김00	전남보건환경연구원 (6급)
50		박00	수원시청
51		이00	평택시청
52		이00	서울시
53		함00	원주시청
54	2012	윤00	경기도청
55		김00	국가보훈처
56		이00	서울시
57		송00	경기보건환경연구원 (6급)
58	2013	권00	동대문세무소
59	2014	박00	서울시
60	2015	전00	한강유역환경청 (7급)
61		서00	경기도청 (7급)
62		이00	경기도 광주시청
63		김00	가평군청

합계: 7급(12인), 6급 주무관(5인), 6급 연구사(15인), 5급 사무관(1인)

재학 중 준비할 사항과 추천 자격증



명지대학교
MYONGJI UNIVERSITY

| 환경시스템공학전공

학년 별 진로 설계 가이드



수강	18학점	18학점	18학점	18학점	18학점	18학점	18학점	8학점
기사 자격증	3학년: 수질/대기/폐기물 산업기사 2개 + 위험물 산업기사							4학년: 수질/대기/폐기물 기사 2개 + 산업안전기사
TOEIC	4학년 1학기까지 매 학기 공인 시험 1회 응시 (600 → 700 → 800)							Speaking (Level 5 → Level 6 → Level 7)

환경시스템공학전공 취득 자격증

- 대기환경(산업)기사
- 수질환경(산업)기사
- 폐기물처리(산업)기사
- 에너지관리(산업)기사
- 산업안전(산업)기사
- 위험물산업기사
- 정보처리(산업)기사



※ 산업기사: 3학년 때 취득 가능

※ 기사: 4학년 때 취득 가능



타 전공 대비 기사 자격증 보유가
취업(공무원 포함)에 매우 중요

HRDK 한국산업인력공단

사업소개 참여공간 HRDK 소식·홍보 공단소개 지역본부·지사 열린경영 정보공개 Q 三

홈 > 사업소개 > 능력평가 > 국가기술자격시험 > 시험 소개

시험 소개

한국산업인력공단의 국가기술자격시험과 관련된 정보를 확인할 수 있습니다.

현대 사회는 자격증시대

이제는 누가 얼마만큼 배웠느냐가 중요한 것이 아니라 능력을 얼마나 잘 인정 받느냐가 중요시 되는 시대입니다. 한국산업인력공단은 국가기술자격검정을 통해 각 개인의 재능과 능력, 그리고 전문성을 우선으로 하는 자격증 시대를 열어가고 있습니다.

□ 능력평가 업무소개

기술자격 취득자의 사후관리, 기술자격검정 시험문제의 출제·관리, 기술자격시험 집행

한국산업인력공단:

<https://www.hrdkorea.or.kr/1/2/2/1>

교양과목 교육과정 소개



명지대학교
MYONGJI UNIVERSITY

| 환경시스템공학전공

졸업필요학점 안내 (조회방법: 명지대학교 Msi > 성적/졸업 > 졸업학점조회)

- 졸업필요학점계

공통교양	17	핵심교양	12	학문기초교양	19	일반교양	6
전공	70	자유선택	10	채플 이수횟수	4	총 취득학점	134

공통교양 안내(17학점)

공통교양

17

핵심교양

12

학문기초교양

19

영역	교과목명	학점	비고
(1) 기독교	채플	0.5	채플 4회 필수 이수 (0.5학점씩×4학기=2학점 부여) “외국인학생”은 ‘채플’ 대신, 기독교영역 교과목 중 1개 교과목 추가 이수로 대체 가능
	성서와 인간이해	2	2개 교과목 선택
	현대사회와 기독교 윤리	2	
	종교와 과학	2	
	기독교와 문화	2	
(2) 사고와 표현	글쓰기	3	1개 교과목 선택
	발표와토의	3	

(3) 언어	영어1	2	영어1, 영어2 또는 영어3, 영어4 이수
	영어2	2	
	영어3	2	
	영어4	2	
(4)진로와 디지털리터러시	영어회화1	1	영어회화1, 영어회화2 또는 영어회화3, 영어회화4 이수
	영어회화2	1	
	영어회화3	1	
	영어회화4	1	
(4)진로와 디지털리터러시	4차산업혁명과 미래사회 진로선택	2	1개 교과목 선택
	디지털리터러시의 이해	2	

조회방법: 명지대학교 방목기초대학홈페이지 > 학사안내 > 공통교양

핵심교양 안내(17학점)

공통교양

17

핵심교양

12

학문기초교양

19

영역	교과목명	학점	비고				
(1) 역사와 철학	철학과 인간	3	택1	(3) 문화와 예술	글로벌문화	3	택1
	한국근현대사의 이해	3			고전으로 읽는 인문학	3	
	역사와 문명	3			예술과 창조성	3	
	비판적 사고와 논증 (구, 4차산업혁명을 위한 비판적 사고)	3			AI와 예술의 만남 (구, 4차산업혁명시대의 예술)	3	
	디지털콘텐츠로 만나는 한국의 문화유산	3			문화리터러시와 창의적 스토리텔링	3	
	현대인의 삶과 가치	3			디지털문화의 이해	3	
	*외국인학생을 위한 한국현대사	3	외국인학생전용		*외국인학생을 위한 한국문화	3	외국인학생전용
(2) 사회와 공동체	세계화와 사회변화	3	택1	(4) 과학기술과 정보 (구. 과학과 기술)	환경과 인간	3	택1
	민주주의와 현대사회	3			우주, 생명, 마음	3	
	창업과 공동체 (구, 창업입문-23학번이전은 과학기술과정정보 영역)	3			컴퓨팅사고와 코딩입문 (구, SW프로그래밍입문)	3	
	사회적 다양성과 공동체 (구, 여성·소수자·공동체)	3			인공지능입문 (구, 인공지능의 세계)	3	
	현대사회와 심리학	3			AI 사회와 인간 (구, 4차산업혁명의 이해)	3	
	통합적 커뮤니케이션 (구, 직무수행과 전략적 의사소통)	3			파이썬을 활용한 데이터분석과 인공지능	3	
	디지털사회와 미래 이슈	3			창업과 공동체 (구, 창업입문-24학번이후는 사회와공동체 영역)	3	
	*외국인학생을 위한 한국사회의 이해	3	외국인학생전용		*외국인학생을위한컴퓨터활용	3	외국인학생전용

조회방법: 명지대학교 방목기초대학홈페이지 > 학사안내 > 공통교양

학문기초교양 안내(19 학점)

공통교양

17

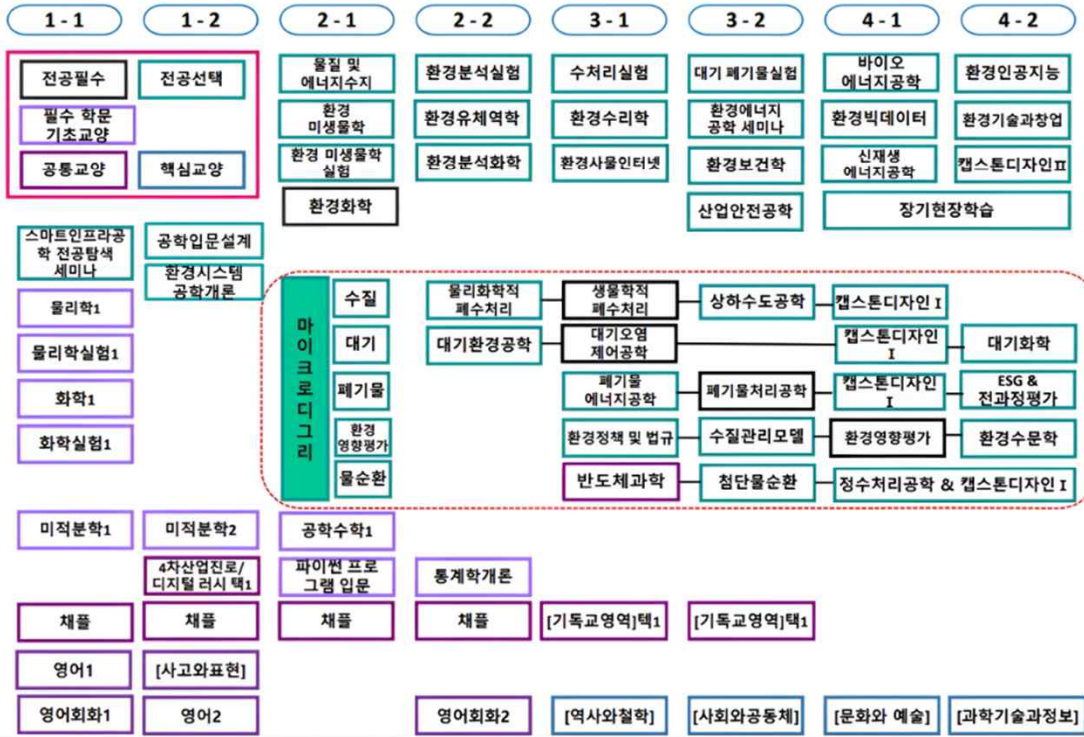
핵심교양

12

학문기초교양

19

환경시스템 공학전공	미적분학1(3), 미적분학2(3), 공학수학1(3), 통계학개론(3), 파이썬 프로그래밍입문(3) [물리학1, 물리학실험1/ 화학1, 화학실험1] 택1 (4)	19
-----------------------	--	-----------



MSi 학생정보시스템

학생정보시스템(Msi)



명지대학교
MYONGJI UNIVERSITY

| 환경시스템공학전공

접속방법

패스워드 변경

ID : 학번

Password
: 주민번호 앞 6자리

- Password 변경 방법
최초 로그인 시
본인인증 후
고유의 패스워드로 변경

학생정보시스템에서 할 수 있는 일

- 수강신청 내역 확인
- 휴,복학 신청
- 성적조회
- 상담신청
- 등록금 고지서 출력
- 개인정보 (주소, 전화번호, 장학금 계좌) 조회 및 수정

전자출결시스템 (U-check)



명지대학교
MYONGJI UNIVERSITY

| 환경시스템공학전공

- 전자출결 앱: Ucheck Plus(유체크 플러스)
- 전자출결 사이트: <https://ucheck.mju.ac.kr>

출석 확인

각 교과목의 출석 확인



기본적으로
전자출결을 통해 진행

전자출결 어플

스마트폰에
전자출결 어플
(Ucheck Plus)을
다운받아 실행

전자출결 비밀번호

ID : 학번
Password
: msi와 동일

전자출결 앱 Ucheck Plus 로그인

Play 스토어 또는 App 스토어에서 “Ucheck Plus” 앱
검색 후 다운로드

블루투스 활성화 필수, GPS 위치정보 안내 시 “허용”



Ucheck Plus 앱 실행

대학교명: [명지대학교] 선택

ID: 학번

Password: msi 와 동일



학생인증 클릭
“학생인증성공” 확인

- 전자출결 앱: Ucheck Plus(유체크 플러스)
- 전자출결 사이트: <https://ucheck.mju.ac.kr>

출석 확인

각 교과목의 출석 확인



기본적으로
전자출결을 통해 진행

전자출결 어플

스마트폰에
전자출결 어플
(Ucheck Plus)을
다운받아 실행

전자출결 비밀번호

ID : 학번
Password
: msi와 동일

수강신청 방법



명지대학교
MYONGJI UNIVERSITY

| 환경시스템공학전공



수강신청시스템 Course Registration System

한국어

English

ID (사용자 학번)

60212123

비밀번호

.....

로그인

비밀번호 찾기

수강신청 일정

2025-02-20 (목) 전체 (우선수강 교과목 제외, 일반 신입생, 편입생 제외)

2025-02-21 (금) 편입 신입생

2025-02-24 (월) 신입생, 1학년 미리담기

2025-02-25 (화) 일반 신입생, 1학년 재학생

2025-03-04 (화) 전체 / 변경기간

더보기 ▼

수강신청 공지사항

※ 수강신청 사용설명서 : [다운로드하기](#)

※ 수강신청 시간 : 10:00 ~ 17:00

※ 학생 아이디는 학번, 비밀번호는 통합로그인 비밀번호(종합정보, 홈페이지 동일)입니다.

※ 신입생 비밀번호 안내

통합로그인 비밀번호를 변경하지 않은 학생의 초기 비밀번호는 주민등록번호 앞자리(6자리)입니다.

※ PASSWORD 관리 철저

타인의 ID와 PASSWORD를 도용하여 타 학생의 수강신청 과목을 삭제 하는 등 피해를 주는 사건이 발생하여 해당 학생을 징계처리한 사례가 있어 안내 드리니 본인의 PASSWORD 관리를 철저히 하시기 바랍니다.

※ 수강신청 문의사항

- 교양 교과목 : 방목기초교육대학 교학팀 ☎031-330-6635(자연) / ☎02-300-0855(인문)
- 전공 교과목 : 해당 학과사무실로 문의
- 그 외 기타사항 : 학사지원팀 ☎031-330-6024(자연) / ☎02-300-1473(인문)

※ 프로그램 사용관련 문의사항은 자연 정보지원팀(☎031-330-6101)으로 문의하시기바랍니다.

※ 대학원 학생의 수강신청 : [학생정보시스템\(MSI\) 바로가기](#)

※ 매크로 프로그램 이용 수강신청 제한

수강신청시 매크로 프로그램 등을 비롯한 유해 프로그램을 이용하여 수강신청을 할 경우, 학교 수강신청 서버의 속도 저하 또는 장애를 유발시켜 대다수의 많은 학생들에게 피해를 주는 관계로 매크로 프로그램을 이용하여 수강신청하는 학생이 발견될 경우, 해당 학생의 수강신청 내역 전체를 삭제할 예정이니 유의하시기 바랍니다.

2/25(수) 10시~17시
: 신입생, 1학년 미리담기

2/26(목) 10시~17시
: 신입생, 1학년 수강신청

미리담기 :

수강신청 당일 교과목을
검색하는 번거로움을
줄이고 로그인하자마자
신청할 수 있도록
담아두는 과정

진입 대기 화면

수강신청 진입

- 수강신청 진입 안내
- 수강신청 진입 가능시간 : 오전 10시(10:00) ~ 오후 5시(17:00)
- 진입 방법: 진입 가능시간에 '수강신청 진입' 버튼을 눌러 수강신청 화면으로 이동하시기 바랍니다.
- 수강신청 진입 시 Loading 장이 뜰 경우 기다려주시기 바랍니다.
- 수강신청 진입 대기시간 동안 미리담기 내역의 순서를 변경할 수 있습니다.

○ 미리담기내역

수강신청 진입

- 수강신청 진입 안내
- 수강신청 진입 가능시간 : 오전 10시(10:00) ~ 오후 5시(17:00)
- 진입 방법: 진입 가능시간에 '수강신청 진입' 버튼을 눌러 수강신청 화면으로 이동하시기 바랍니다.
- 수강신청 진입 시 Loading 장이 뜰 경우 기다려주시기 바랍니다.
- 수강신청 진입 대기시간 동안 미리담기 내역의 순서를 변경할 수 있습니다.

○ 미리담기내역

1. 수강신청 시작 20분 전인 9시 40분부터 10시까지 진입 대기 화면에서 수강신청 사이트 진입 대기가 가능합니다.
2. 대기 시간 동안 미리 담기 내역을 조회할 수 있으며 미리 담기 내역의 순서를 변경할 수 있습니다.

수강신청, 미리담기 화면



1. 수강신청 기간이고 미리 담기 내역이 있을 경우 해당 페이지가 첫 페이지로 표기됩니다.
2. 수강신청된 내역은 [신청 완료] 라고 표기되고 신청 후에는 상단의 수강신청 강좌 수 및 학점이 업데이트 됩니다.
3. 수강신청 미리 담기는 본인 수강신청 기준(이월) 학점 + 6학점까지 가능합니다.
(이전학기 최대 3학점 이월 가능)
4. 기본 수강가능 학점은 18학점이며 (채플 0.5학점 미포함) 성적우수자에 한해 3학점을 초과하여 수강신청 가능합니다.

캠퍼스 맵



명지대학교
MYONGJI UNIVERSITY

| 환경시스템공학전공



생활관 (기숙사)	
Y30 명현관	Y33 4동
Y31 명덕관	Y34 5동
Y32 3동	Y35 복지동 (B동)

Y_ 제1공학관	Y9 함박관	Y17 산업협력관	Y82 온실	F 야외음악당
Y1 학생회관	Y10 선수숙소	Y18 공동실험동	Y83 모형실험동	G 백마상
Y2 창조예술관	Y11 학군단	Y19 제3공학관		H 학생테니스장
Y3 명진당	Y12 디자인조형센터	Y20 건축도시설계원	A 대운동장	I 야외농구장
Y5 제5공학관 (이학관)	Y13 제4공학관 (토목환경관)	Y21 학생복지관	B 선수전용테니스장	J 풋살장
Y6 체육문화관 (예체능관)	Y14 구조재료실험동	Y22 채플관	C 소운동장	K 통학버스승강장
Y7 체육관	Y15 수리모형실습동	Y23 차세대과학관	D 테니스장	
Y8 제2공학관 (에코바이오관)	Y16 방목기념관	Y24 하이브리드구조실험센터	E 실내테니스장	



- 환경시스템공학전공
- 제 2공학관: Y8

- 교양과목 강의실
함박관: Y9

- 교양과목 강의실
창조예술관: Y2

- 보건의료센터, 하나은행, 학식
학생회관: Y1

- 도서관, 열람실, 학식
명진당: Y3



생활관 (기숙사)	
Y30 명현관	Y33 4동
Y31 명덕관	Y34 5동
Y32 3동	Y35 복지동 (B동)

Y_ 제1공학관	Y9 함박관	Y17 산업협력관	Y82 온실	F 야외음악당
Y1 학생회관	Y10 선수숙소	Y18 공동실험동	Y83 모형실험동	G 백마상
Y2 창조예술관	Y11 학군단	Y19 제3공학관		H 학생테니스장
Y3 명진당	Y12 디자인조형센터	Y20 건축도시설계원	A 대운동장	I 야외농구장
Y5 제5공학관 (이학관)	Y13 제4공학관 (토목환경관)	Y21 학생복지관	B 선수전용테니스장	J 풋살장
Y6 체육문화관 (예체능관)	Y14 구조재료실험동	Y22 채플관	C 소운동장	K 통학버스승강장
Y7 체육관	Y15 수리모형실습동	Y23 차세대과학관	D 테니스장	
Y8 제2공학관 (에코바이오관)	Y16 방목기념관	Y24 하이브리드구조실험센터	E 실내테니스장	



- **학식**
Y1 학생회관, Y3 명진당, Y9 함박관, Y16 방목기념관, Y35 복지동
- **편의점**
Y1 학생회관, Y3 명진당, Y9 함박관, Y35 복지동
- **카페(파리바게트)**
Y1 학생회관, Y2 창조예술관, Y9 함박관
- **하나은행, 우체국, 보건실**
Y1 학생회관

제 26 대 학생회 소개



명지대학교
MYONGJI UNIVERSITY

| 환경시스템공학전공



학생회장
22 제용수



학생부회장
24 김나현



홍보국장
24 남궁감비



기획국장
24 김해인



사무국장
23 김서은



복지국장
22 전현진



문체국장
22 김동현



홍보차장
25 은다빈



기획차장
25 안지효



복지차장
25 안효민



홍보차장
25 이수연

MYONGJI UNIVERSITY

환경시스템공학전공 제 26대 학생회

- 환경시스템공학전공 행사 기획 및 진행
- 신입생 학교생활 길라잡이
- 물품 대여 및 학생복지 실현
- 자치회비 예산 투명한 운영 및 집행
- 학과-학생 소통창구 운영
- 학과 공동체 문화 조성

 **추후 학생회 신입국원 모집 예정** 

2026년도 환경시스템공학전공 자치회비 예산안 총괄표

순번	항 목	기 간	예상 금액	비 고
1	전공 신입생환영회	26.03.03	25000	식대 및 기타 행사비용
2	1학기 개강파티	26.03.04	25000	식대 및 기타 행사비용
3	2학기 개강파티	26.09(날짜 미정)	25000	식대 및 기타 행사비용
4	과잠	-	40000	
5	MT 비용	26.03.13~14	50000	숙박비, 식대, 기타 행사비용
6	간식배부	재학 중	20000	간식 비용
7	학과비품관리	상시	5000	공학용 계산기, 우산, 담요, 고데기 등 학과 비품 대여용
8	동아리운영비		5000	학술 및 관련 행사비용
9	행사운영비		5000	이벤트 행사 운영비용
합 계			200,000	

- ※ 행사 예정일은 변경될 수 있습니다.
- ※ 행사 예상금액은 실 사용액과 상이할 수 있으며, 타 행사간 충당이 될 수 있습니다.
- ※ 자치회비는 환경시스템공학전공 신입생을 위한 목적 이외에는 사용하지 않음을 알려드립니다.
- ※ 자치회비는 대학 내 ERP 시스템에 등록되어 있으며, 투명하게 관리되고 있습니다.
- ※ 자치회비는 학기 당 사용 내역을 공개하고 있습니다.
- ※ 자치회비는 환불이 불가함을 알려드립니다.

자치회비 사용내역

연번	납부	입금	배당	잔액	내역	담당자
1	2025-01-15	₩1,312,100		₩1,312,100	2024년도 자치회비	배건우
2	2025-01-20		₩100,000	₩1,212,100	합계은 맥주 예약금	황수영
3	2025-02-05		₩26,000	₩1,186,100	학실 들뜬 구매	황수영
4	2025-02-19		₩13,600	₩1,172,500	명찰 과립이 구매	황수영
5	2025-02-20		₩3,000	₩1,169,500	오티 명찰 프린트값	황수영
6	2025-02-20		₩5,000	₩1,164,500	학실 들뜬 구매	황수영
7	2025-02-20		₩8,000	₩1,156,500	오티 소품값	황수영
8	2025-02-21		₩2,000	₩1,154,500	오티 명찰 프린트값	황수영
9	2025-02-21		₩10,000	₩1,144,500	학생회 오티 코롱비	황수영
10	2025-02-24		₩2,000	₩1,142,500	카드 수수료	황수영
11	2025-02-22~28	₩7,200,000		₩8,342,500	자치회비 납부	황수영
12	2025-03-01~02	₩75,000		₩8,417,500	신환회 개별납부	황수영
13	2025-03-03		₩6,100	₩8,411,400	학실 들뜬 구매	황수영
14	2025-03-03~04	₩1,175,000		₩9,586,400	개강파티 개별납부	황수영
15	2025-03-04		₩12,000	₩9,574,400	대여들뜬 주기표 인쇄	황수영
16	2025-03-04		₩909,900	₩8,664,500	신환회 결제	황수영
17	2025-03-05		₩1,200	₩8,663,300	대여들뜬 명부 인쇄	황수영
18	2025-03-06		₩2,000,000	₩6,663,300	개파 결제	황수영
19	2025-03-03~07	₩495,000		₩7,158,300	과장 개별납부	황수영
20	2025-03-07		₩1,880,000	₩5,278,300	과장 결제	황수영
21	2025-03-10		₩10,000	₩5,268,300	계산기 구입	황수영
22	2025-03-07~11	₩540,001		₩5,808,301	오티 개별납부	황수영
23	2025-03-12	₩2,000		₩5,810,301	카드 수수료 환급	황수영
24	2025-03-12	₩400,000		₩6,210,301	대학원생 오티지원금	황수영
25	2025-03-12		₩11,900	₩6,198,401	체전 음료수 구입	황수영
26	2025-03-14		₩1,800	₩6,196,601	온리서약서 인쇄	황수영
27	2025-03-15		₩30,800	₩6,165,801	오티 경매들뜬(모자)	황수영
28	2025-03-15		₩81,700	₩6,084,101	오티 소품 및 안주	황수영
29	2025-03-15	₩427		₩6,084,528	예금이자	황수영
30	2025-03-16		₩81,400	₩6,003,128	오티 경품(양주)	황수영
31	2025-03-16		₩34,840	₩5,968,288	오티 아침 라면	황수영
32	2025-03-17		₩5,200	₩5,963,088	체전 음료수 구입	황수영
33	2025-03-19		₩3,550	₩5,959,538	명찰 케이스 구매	황수영
34	2025-03-19		₩12,700	₩5,946,838	명찰 인쇄비용	황수영
35	2025-03-19		₩30,000	₩5,916,838	학실 구비약품 구매	황수영
36	2025-03-20		₩500,000	₩5,416,838	오티 안주 납부	황수영
37	2025-03-20		₩254,600	₩5,162,238	오티 주류 납부	황수영
38	2025-03-20	₩60,000		₩5,222,238	김나현 오티납부	황수영
39	2025-03-20	₩60,000		₩5,282,238	박성재 오티납부	황수영
40	2025-03-21		₩7,000	₩5,275,238	오티 소품	황수영
41	2025-03-22	₩25,000		₩5,300,238	경매상품 입금	황수영

41	2025-03-22	₩25,000		₩5,300,238	경매상품 입금	황수영
42	2025-03-22	₩18,000		₩5,318,238	경매상품 입금	황수영
43	2025-03-22	₩19,000		₩5,337,238	경매상품 입금	황수영
44	2025-03-22	₩9,500		₩5,346,738	경매상품 입금	황수영
45	2025-03-22	₩58,000		₩5,404,738	경매상품 입금	황수영
46	2025-03-22	₩24,000		₩5,428,738	경매상품 입금	황수영
47	2025-03-22		₩74,100	₩5,354,638	오티 경매상품(신발)	황수영
48	2025-03-23		₩71,700	₩5,282,938	오티 선발대 택시비	황수영
49	2025-03-24		₩24,000	₩5,258,938	회장과의 식사쿠폰	황수영
50	2025-03-24		₩18,000	₩5,240,938	부회장과의 식사쿠폰	황수영
51	2025-03-26	₩11,756		₩5,252,694	오티 소품 환불	황수영
52	2025-03-27		₩10,000	₩5,242,694	계산기 구입	황수영
53	2025-03-29		₩20,000	₩5,222,694	오티 경품(배민2만원)	황수영
54	2025-03-31	₩1,386,000		₩3,836,694	오티 결제	황수영
55	2025-05-09		₩1,200	₩3,835,494	온리서약서 인쇄	황수영
56	2025-05-10		₩302,350	₩3,533,144	축제부스 경품 및 소품	황수영
57	2025-05-19		₩14,250	₩3,518,894	축제부스 프린트값	황수영
58	2025-05-21		₩65,620	₩3,453,274	부스 프린트 및 포팅값	황수영
59	2025-05-24		₩15,520	₩3,437,754	부스 준비금(업송)	황수영
60	2025-05-26~27	₩574,770		₩4,012,524	부수수익	황수영
61	2025-05-29		₩293,760	₩3,718,764	간식행사	황수영
62	2025-06-02		₩150,500	₩3,568,264	작성작후 경품비용	황수영
63	2025-06-05		₩4,000	₩3,564,264	온리서약서 인쇄	황수영
64	2025-06-16		₩60,000	₩3,504,264	과동아리(올림부스) 지원금	황수영
65	2025-06-21	₩912		₩3,505,176	예금이자	황수영
2학기						
66	2025-08-27~09-02	₩200,000		₩3,705,176	개강파티 개별납부	황수영
67	2025-09-02	₩200,000		₩3,905,176	대학원생 개강파티 납부	황수영
68	2025-09-03		₩1,130,000	₩2,775,176	개파 결제 (신입생 자치회비 포함된 값)	황수영
69	2025-09-05		₩16,200	₩2,758,976	학실 들뜬 구매	황수영
70	2025-09-08		₩14,700	₩2,744,276	체전 음료수 구입	황수영
71	2025-09-19		₩31,330	₩2,712,946	대여들뜬 구매(람오, 우산)	황수영
72	2025-09-20	₩721		₩2,713,667	예금이자	황수영
73	2025-09-23		₩18,000	₩2,695,667	학실 구비약품 구매	황수영
74	2025-09-23		₩5,000	₩2,690,667	학실 우산곳이 구매	황수영
75	2025-09-25		₩22,000	₩2,668,667	학실 들뜬 구매(우산, 수납바구니, 디퓨저)	황수영
76	2025-10-14		₩650,000	₩2,018,667	간식행사(버거킹)	황수영
77	2025-12-02		₩622,000	₩1,396,667	간식행사(서브웨이)	황수영
78	2025-12-02		₩900	₩1,395,767	유고결석계 프린트	황수영
79	2025-12-02		₩70,000	₩1,325,767	올림부스(과동아리) 지원금	황수영
80	2025-12-20	₩441		₩1,326,208	예금이자	황수영

짝선배 짝후배



명지대학교
MYONGJI UNIVERSITY

| 환경시스템공학전공

짝선배 짝후배 활동소개



! 빙고 미션 !

역북에서 밥 먹기	학교 박물관 (명진당 6층) 가보기	블링 평균 95점 넘기기	압박산 정상 동반하기	이름으로 !3행시! 서로 지어주기
도서관 열람실에서 함께 공부하기	시험꿀팁 전수하기	인생네컷!	에타 친구하기	같이 영사 찍기
공대 체전 함께 응원하기	!학교 투어! 야외공연장 산책하기	짝끼리 특방 개설 (캡처 인증샷)	인스타 맞팔 또는 전화번호 공유 (17개 이상 하기)	📷 한시공 인스타 팔로우
서로 추천해준 노래들로 플레이 만들기	학생회 인원과 같이 사진찍기	서로의 얼굴 그려주기	교내 카페에서 같이 음료 사 먹기	📱 과방에서 배달 음식 시켜 먹기
🍔 막식 먹기	빙고 인증사진 한시공 인스타 태그하여 올리기	별꽃 축제 즐기기	유행하는 릴스 찍기	MT 레크레이션 참여 사진 찍어주기

- 참여대상 : 환경시스템공학전공 1, 2, 3 학년 재학생
 - 활동기간 : 2026년 1학기
 - 활동방법 : 제한 기간 내에 미션 수행 후, 인증 사진을 찍어 빙고를 채운다!
- ➔ 빙고, 활동 팀, 상품 등의 상세일정 등은 추후 공지 예정!!

동아리 소개



명지대학교
MYONGJI UNIVERSITY

| 환경시스템공학전공

2026 환경시스템공학 전공 동아리

환경 활동동아리

그리노믹스



GREENO MICS

영지대학교 환경에너지공학과 활동동아리

학술동아리

올림푸스



스포츠 동아리 (축구)

신귀공자



스포츠 동아리 (농구)

부르주아



명지대학교 환경시스템공학과 과동아리

그리노믹스

소속

명지대학교 환경시스템공학과

대상

환경시스템공학과 학부생

동아리 인스타그램

@mju_greenomics_





그리노믹스 소개



그리노믹스는 환경, 에너지, 적정기술에 관심 있는 학생들이 다양한 활동을 통해 함께 배우고 성장하는 동아리

주요 활동 분야

1 캠페인 & 봉사 활동



교내 플로깅, 친환경 챌린지, 교육봉사 등 공헌 활동

2 세미나 & 학습 활동



환경·에너지·적정기술 관련 학습, 전공 세미나, 환경 정책 활동

3 기업 견학



전공 관련 기업 견학 활동, 친환경 프로젝트, 실험 및 연구 활동



그리노믹스 임원진

8기



3학년 회장
김나현

8기



3학년 부회장
김해인

9기



2학년 회장
은다빈

9기



2학년 부회장
정래미

*추가 임원은 추후에 모집 예정입니다.



그리노믹스 2025 활동

1 봉사활동



- 동아리 교내 연합 플로깅
- 건국대 CES 연합 플로깅
- 해봄 해양정화 프로젝트

2 기업 견학



- k-water 판교 수자원공사 견학
- 시흥정수장 견학
- 서울도시금속회수센터

3 친목활동

#인생네컷



#비건 식당 방문



#비건 카페 방



- 조별 그믹뉴스
- 선후배가 함께하는 그린 밥친구
- 개강파티&종강파티



2026 그리노믹스 활동 계획



1 콘텐츠 활동



- [그믹뉴스](#)
- [그믹챌린지](#)
- 매 달 환경뉴스- 대외활동, 취업 정보, 인턴 정보 공유

2 동아리 자체 활동



- [멸균팩 폐기물 프로젝트](#)
- 지구를 위한 프로포즈 (환경 정책 제안 활동)
- 환경 공모전 챌린지

3 봉사 활동



- 중·고등학생 환경 교육봉사
- [한강, 바다 플로깅](#)
- 대학·기업 연합 환경 봉사

4 견학 활동



- 환경 관리 및 자원순환 분야
-수자원공사, 용인정수장 등
- 환경 연구·정책·기후 분야
-국립환경인재개발원 등
- 환경·기후 분야 세미나



2026 그리노믹스 활동 계획

5 워크숍

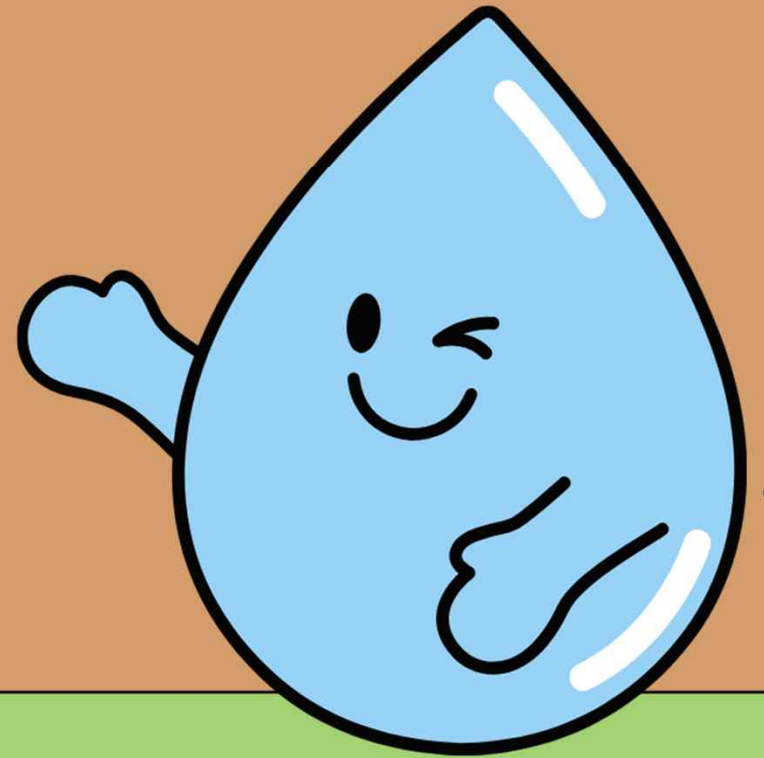


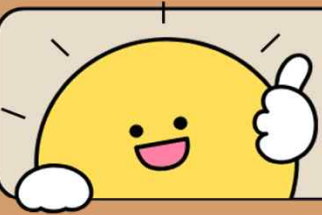
- 폐플라스틱 업사이클링 굿즈 제작
- 기후·환경 쟁점 토론
- 캠퍼스 친환경 마켓 & 업사이클링 부스

6 친목 활동



- 동아리 개강파티, 종강파티
- 팀 별 그믹 미션 챌린지





동아리 지원 방법&일정

1 그리노믹스 모집 기간 (3/3~3/8)

2 '그리노믹스 인스타그램'에 게시된 구글폼 제출


3 임원진 면접(3/9)

@mju_greenomics_--





회장 은다빈

 010-2493-8112

 061002kfkf@naver.com

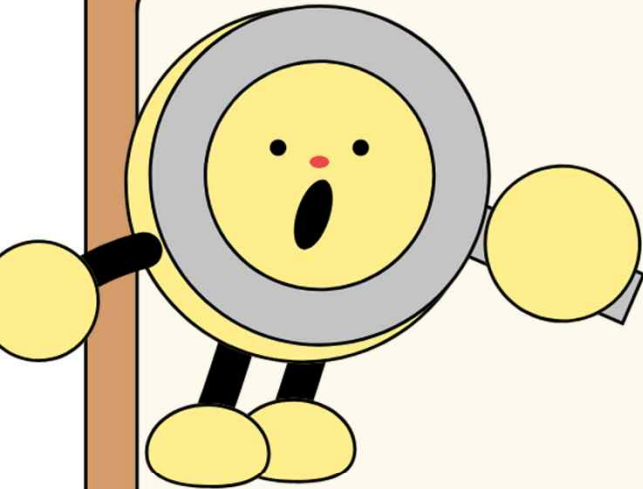
부회장 정태미

 010-7172-2963

 itm2963@naver.com

그리노믹스 인스타그램

@mju_greenomics__



환경시스템전공 **스터디동아리** **'올림푸스'** 부원 모집

주요활동

선후배들과의 그룹 스터디,
자격증 공부 및 시험비 지원

모집일정

2026. 3. 3(월) - 2026. 3. 14(금)

문의사항

회장 서현서: 010-6888-6551
부회장 김서은 : 010-8745-8865

모집대상

적극적으로 활동할 신입부원
모집합니다

신청방법

임원진 카카오톡으로 지원
(학번/이름/연락처)

정기활동
매주 화요일
17시~18시



환경시스템전공 **스터디동아리** **'올림푸스'** 부원 모집

활동내용

1. 선후배들과의 그룹 스터디
2. 학교생활 조언 및 교류
3. 멘토 멘티
4. 기타 등등...

정기활동
매주 화요일
17시~18시



풋살 친목 동아리 신귀공자 같이 풋살해요!



모집기간 | 상시모집

모집대상 | 축구에 관심있는 환경시스템공학전공 학생

신청방법 | [010-6811-4671 (김동현 주장)]

[010-6888-6551 (서현서 부주장)]

-> [학번/이름/연락처] 위 연락처로 문의 바랍니다!

* 주 1~2회 교내 풋살장 및 운동장에서 풋살 진행
(요일 추후 안내)

* 백마체전 및 체육 대회 참가 예정

정말 즐겁고 신나는 신귀공자 많은 지원 바랍니다!



감사합니다.

"명지대학교에서 시작될 여러분의 2026년을 진심으로 응원합니다."



명지대학교
MYONGJI UNIVERSITY

| 환경시스템공학전공

-명지대학교 환경시스템공학전공 26대 학생회 일동

Q & A



명지대학교
MYONGJI UNIVERSITY

| 환경시스템공학전공